

Élancourt entre ville et nature



Avec cette balade, nous vous emmenons... à l'ouest ! Vous allez découvrir l'une des premières zones à avoir été aménagée dans les années 1970, au début de l'aventure « villes nouvelles ». Ce parcours est très agréable et offre des panoramas variés. Attention toutefois, il demande un peu d'endurance et devient sportif en un point (Voir sur la carte).

>> Les sites à découvrir

1 Parc des Coudrays

Le parc des Coudrays, signé par le paysagiste Michel Corajoud, est le premier espace vert réalisé à Saint-Quentin-en-Yvelines (1970). Il a été inauguré en 1974. Les œuvres que vous voyez ici font partie du patrimoine labellisé Ville d'art et d'histoire depuis 2006. La population a donné de nouveaux noms aux œuvres : « L'Arborescence polymorphique » des Simonet a ainsi été renommée « Les Spaghettis ».

Le saviez-vous ?

L'œuvre d'art colorée, perchée sur un promontoire de béton a été surnommé « Le Mickey » par les habitants. À l'origine, cette création de Michaël Grossert a pour titre « Réflexion d'espaces discontinus ».

2 Colline d'Élancourt

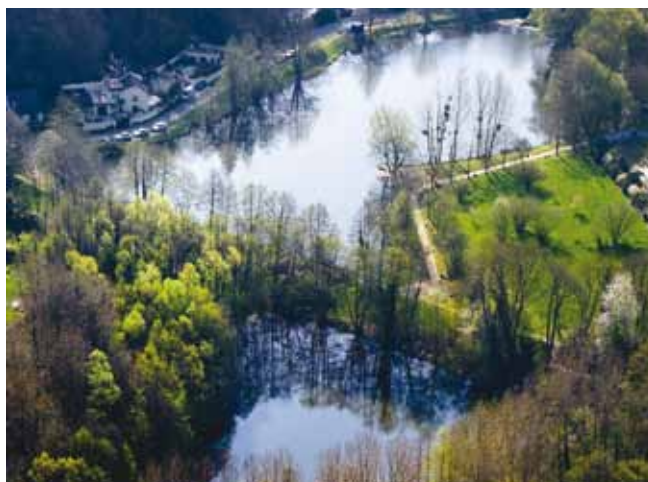
Avec ses 231 m d'altitude, la colline d'Élancourt est le point culminant d'Île-de-France. Artificielle, elle est constituée des différentes terres de remblais issues de la construction de la ville nouvelle de Saint-Quentin-en-Yvelines, dans les années 1970. Au sommet il y a un très beau panorama sur Saint-Quentin-en-Yvelines. Un vaste projet d'aménagement pour développer la pratique de sports de glisse est à l'étude. **À suivre !**

3 Bassin de la Mulette

Ce plan d'eau artificiel de 3,9 hectares, conçu au 18^e siècle, alimentait le moulin de l'étang. Il a été réaménagé en 1980. Aujourd'hui, les marais qui l'entourent forment une zone ornithologique protégée. Des amateurs de modélisme viennent y essayer leurs bateaux. Chacun peut venir le dimanche après-midi (à partir de 14 h 30) faire naviguer son bateau, de tous types, sauf moteurs thermiques.

4 Forêt domaniale de Maurepas

La forêt domaniale de Maurepas est le plus vaste domaine boisé de la commune (117 hectares). Cette forêt vallonnée recèle une faune et une flore très variées et un paysage changeant. Profitez-en pour vous ressourcer !



> Accès

- **ACCÈS PAR SQYBUS 412** : depuis la gare de La Verrière, direction France Miniature, arrêt La Villeparc Sept Mares. **Vérifiez avant de partir, les horaires changent selon les saisons. Renseignements : www.sqybus.fr / N° Vert : 0 800 200 476**
- **PARKING** : disponible à proximité du parc des Coudrays. Attention, stationnement souvent payant.

> LÉGENDE

- ★ Bancs
- ▲ Montée difficile
- ▨ Itinéraire conseillé pour les familles

> DÉPART ET ARRIVÉE :

Parc des Coudrays (avenue de la Villedieu, 78990 Élancourt)
BOUCLE DE 17 KM
3 h 40 **à pied**
1 h 30 **à vélo**
Niveau de difficulté : Élevé

REMARqu E :

- Pour passer la colline d'Élancourt, 3 options selon vos envies et votre profil !
- Monter et redescendre de l'autre côté : pour les sportifs uniquement.
- Monter et contourner la colline par la droite au milieu de la montée. Un petit chemin se présente.
- Emprunter l'itinéraire en pointillé pour contourner la colline.